

Newsletter

zu den Großbauprojekten der Stadt Ulm

Newsletter Nr. 138 / 13.08.2024

Sie finden alle bisherigen Newsletter (zum Ausdrucken geeignet) auch auf der städtischen Website unter: www.ulm.de/rathaus/stadtpolitik/ulm-baut-um

Die Themen dieses Newsletters:

- Seit 07. August 2024:
Bahnbrücke am Berliner Ring zwischen L1079 und Örlinger Tal ist fertig saniert
- 09.08.2024:
Vertragsunterzeichnung mit Baupartner für Wallstraßenbrücke und Blaubeurer Tor-Tunnel erfolgt
- 12. bis 31.08.2024:
Einbahnstraße und Sperrung Fahrstreifen in Bastei-/Schwambergerstraße
- 16. bis 19.08.2024:
B10-Sperrung
- 19. bis 31.08.2024:
Sanierung der Brücke im Blumenscheinweg
- 21.08. bis mindestens 21.10.2024:
Donau wird um 2 m abgesenkt
- 26.08.2024 bis 08.09.2024:
Glasfaserausbau im Bereich Hinter dem Brot
- 26.08. bis 15.09.2024:
Glasfaserausbau im Bereich Frauengraben
- 28.08. bis 02.09.2024:
Fahrbahnbelag des Berliner Rings wird erneuert
- Ende KW 37:
Rad-/Gehweg entlang der Neuen Straße wieder offen
- 12.09.2024 bis 31.10.2024:
Lärmbelästigung wegen Erneuerung von Gleisen und Weichen

Seit 07. August 2024: Bahnbrücke am Berliner Ring zwischen L1079 und Örlinger Tal ist fertig saniert

An der K9915 (Berliner Ring/Nordtagente) konnte die Sanierung der Bahnbrücke abgeschlossen werden. Seit 07. August 2024 ist diese **wieder für den Rad- und Fußverkehr freigegeben.**

09. August 2024: Vertragsunterzeichnung mit Baupartner für Wallstraßenbrücke und Blaubeurer Tor- Tunnel erfolgt



Quelle: Stadtarchiv Ulm

Oberbürgermeister Martin Ansbacher und Robert Kreß, Leiter Geschäftsbereich Straßen- und Netzbau bei Leonhard Weiss (links im Foto), haben letzten Freitag den **Bauvertrag zum Neubau von Wallstraßenbrücke und Blaubeurer Tor-Tunnel und zum Umbau des Blaubeurer-Ringverkehrs unterschrieben**. Die neue Arbeitsgemeinschaft (ARGE) bestehend aus den beiden Baufirmen Leonard Weiss aus Göppingen und Matthäus Schmid aus Baltringen, steigt umgehend in die Planungen mit ein. Bereits im November 2024 wird die ARGE mit der Umsetzung erster Baumaßnahmen starten.

Erstmals in Deutschland wird ein Infrastrukturprojekt dieser Art in einem partnerschaftlichen Verfahren realisiert. Bei diesem „Partnering“-Verfahren wird der Baupartner schon zu einem sehr frühen Zeitpunkt eingebunden, um seine Ideen in die Planung einbringen zu können.

Die Verkehrsachse B10, die Ulm von Norden nach Süden durchschneidet und eine Barriere zwischen Innenstadt und Weststadt bildet, ist in die Jahre gekommen. So stammen die Bauwerke zum großen Teil aus den 1970er Jahren – wie auch die Wallstraßenbrücke

und die Brücke über das Blaubeurer Tor. Eine Sanierung ist aufgrund der in den letzten Jahrzehnten stark zugenommenen Verkehrsbelastung (von Nord nach Süden rollen hier täglich rund 85.000 Kraftfahrzeuge, in Ost-West-Richtung sind es am Blaubeurer Tor täglich ca. 38.500 Fahrzeuge) und der maroden Bausubstanz nicht mehr möglich. Das zeigten die im August 2022 durchgeführten Brückenuntersuchungen. Nun wird man die Wallstraßenbrücke kürzer und schlanker bauen, die Brücke über das Blaubeurer-Tor durch einen östlich am Tor vorbeiführenden ca. 200m langen Tunnel ersetzen und den städtischen Unfallschwerpunkt „Blaubeurer-Ring“ in zwei signalisierte T-Kreuzungen umbauen.

Im Zuge des Rückbaus des Ringverkehrs kann die Fläche am Blaubeurer Tor entsiegelt und grundlegend neugestaltet werden. Die bisherige versiegelte Fläche von rund 25.000 qm wird auf 18.000 qm reduziert. Die dadurch gewonnenen 7.000 qm werden im Zuge der Landesgartenschau zu einem neuen Stadtpark umgestaltet, der direkt an das Dichterviertel und den zukünftigen Bahnpark (nordöstlich der Wallstraßenbrücke gelegen) angeschlossen sein wird.

Vorläufiger Terminplan:

- Ab Frühjahr 2025: Umbau des Ringverkehrs
- Ende 2028: Tunnel wird für den Verkehr freigegeben.
- Im Sommer 2026 soll die neue Verkehrsführung in West-Ost-Richtung zwischen Blaubeurer Straße und Ludwig-Erhard-Brücke den Verkehrsteilnehmer*innen im Endzustand zur Verfügung stehen.
- Anfang 2026: Abbruch der westlichen Brückenhälfte der Wallstraßenbrücke und Neubau bis Ende 2027. Im Anschluss wird das östliche Brückenteil abgebrochen und erneuert. Ziel ist es, die Wallstraßenbrücke im Sommer 2029 für den Verkehr freigegeben zu können.

Weitere Projektpartner:

Die Verfahrensbetreuung haben die Rechts-/Fachanwälte der Kanzlei Menold Bezler aus Stuttgart übernommen. Generalplaner ist die Ingenieursgemeinschaft (INGE B10 ULM) bestehend aus der Konstruktionsgruppe Bauen AG aus Kempten, BuP. Boll Beraten und Planen Ingenieursgesellschaft mbH & Co. KG aus Stuttgart und der Konstruktionsgruppe Bauen Augsburg GmbH aus Neusäß.

16. bis 19. August 2024: B10-Sperrung



Sie können live dabei sein an diesem arbeitsreichen Wochenende. Der Live-Stream startet am Freitag, 16. August 2024, um 12 Uhr! Schauen Sie doch mal rein und verfolgen Sie das Geschehen auf der Baustelle. Es wird Tag und Nacht durchgearbeitet:

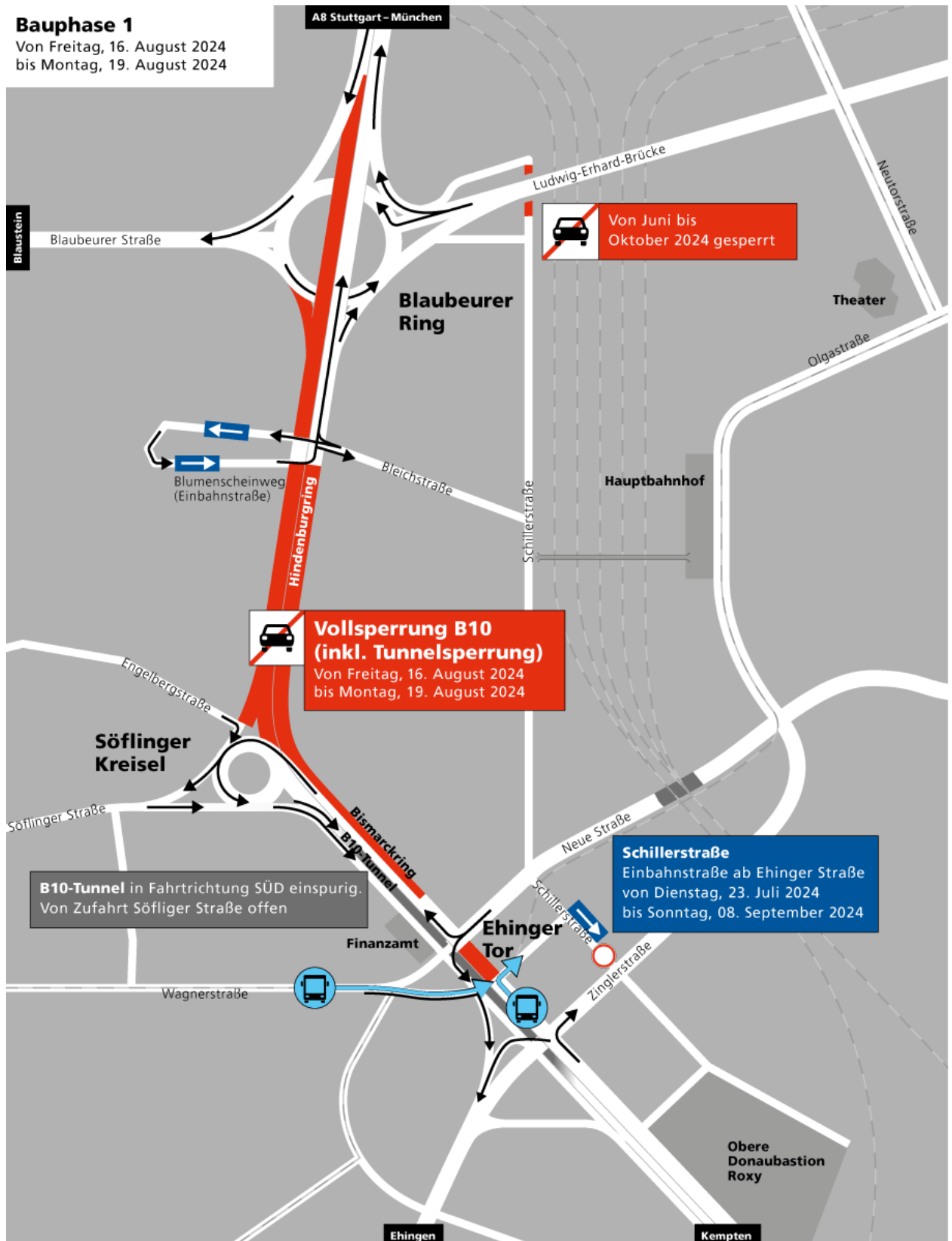
https://youtube.com/live/8AC_Nw3n6jA?feature=share

Gemeinsam werden die Stadtwerke Ulm/Neu-Ulm Netze GmbH und die Fernwärme Ulm GmbH (FUG) an dem Wochenende von **Freitag, 16. August 2024, (ab 12 Uhr) bis Montag, 19. August 2024, (6 Uhr)** wichtige Versorgungsleitungen (Fernwärme-Leitung, Strom- und Glasfaserleitungen) im Bereich des Söflinger Kreisverkehrs in die Bundesstraße B10 verlegen. Dies geschieht in offener Bauweise. Das bedeutet, dass es einen Graben geben wird, der die gesamte B10 (Breite ca. 28 m) queren wird. Im Anschluss daran wird die **Vollsperrung der Abfahrtsspur Richtung Söflingen für ca. eine Woche (bis zum 26. August 2024)** aufrechterhalten, um die neue Fernwärmeleitung an den Leitungsbestand in der Engelbergstraße anzubinden.

Empfehlungen für die Autofahrer*innen

Bauphase 1

Von Freitag, 16. August 2024
bis Montag, 19. August 2024



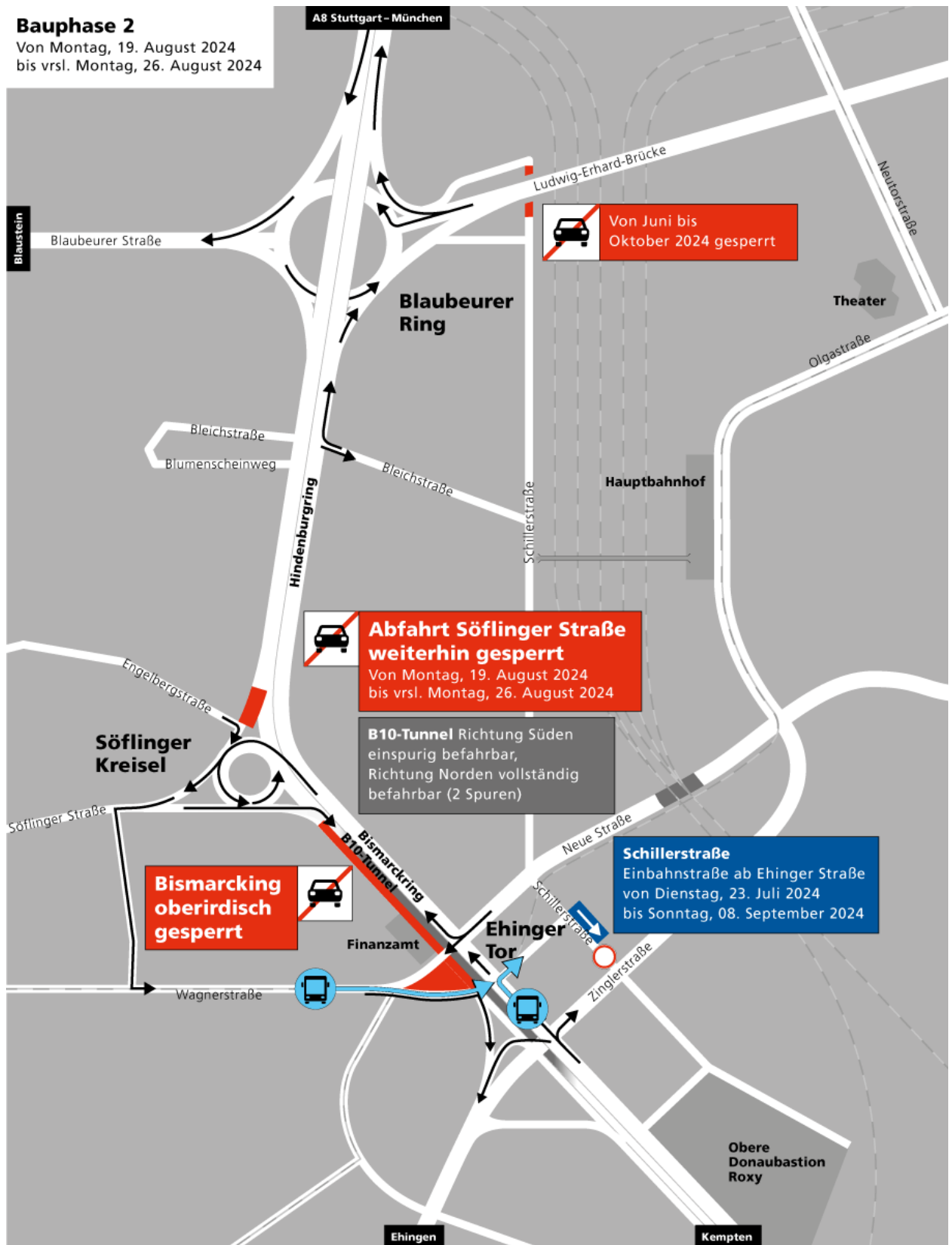
Hierzu muss die **B10 für die Autofahrer*innen in beide Fahrrichtungen gesperrt** werden. Lediglich die Einfahrt in den Tunnel von der Söflinger Straße nach Süden ist möglich. Der Verkehr aus der Neuen Straße kann nur bis zum Söflinger Kreisel nach Norden fahren oder nach Süden auf die B10 abbiegen. Der südliche

Bereich der Schillerstraße ist seit 23. Juli 2023, ab der Ehinger Straße eine Einbahnstraße. Das Wohngebiet im Blumenscheinweg bleibt während der Bauzeit über die Bleichstraße erreichbar.

Für das **DFB-Pokalspiel** zwischen dem FC Bayern und dem SSV Ulm 1846 Fußball, das am Freitagabend, 16. August 2024, stattfindet, wurde eine **extra Umleitung zum Donaustadion** eingerichtet.

Bauphase 2

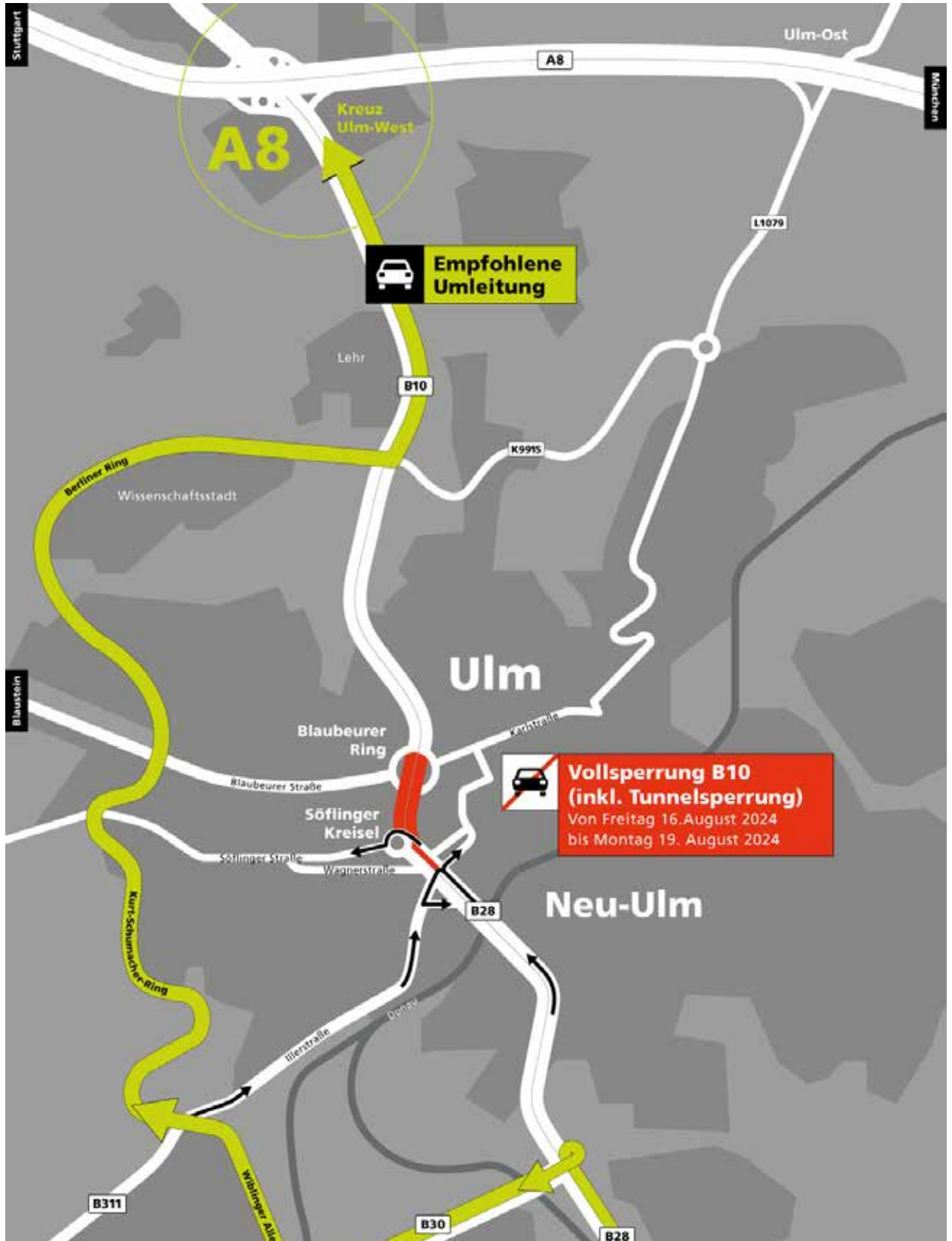
Von Montag, 19. August 2024
bis vrsl. Montag, 26. August 2024

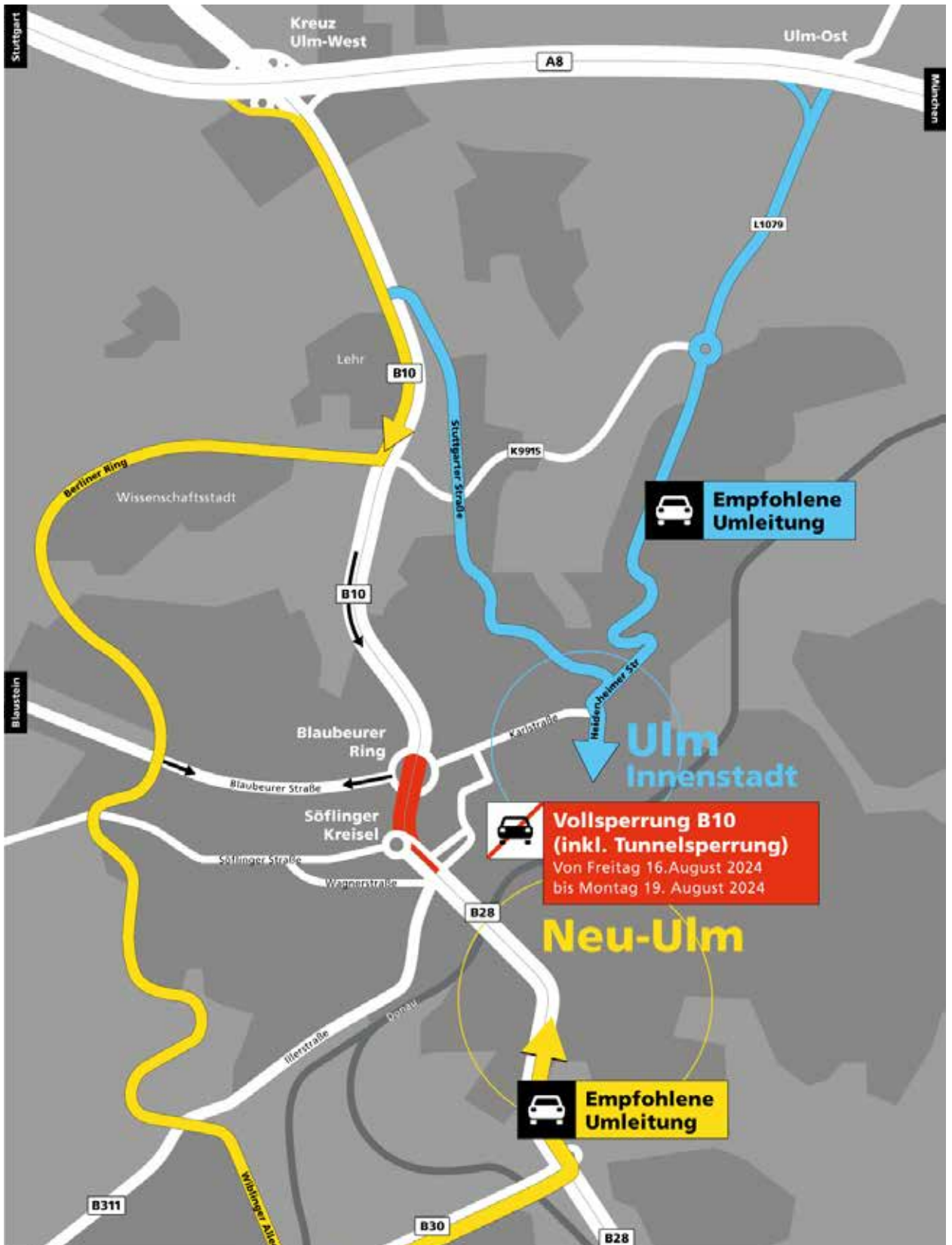


Im Laufe des Montags, 19. August 2024, bis Montag, 26. August 2024, werden die Leitungsarbeiten westlich der B10 fortgesetzt. Dazu bleibt der **Abfahrtsast von der B10 in die Söflinger Straße gesperrt**. Zudem ist der Bismarckring oberirdisch zwischen dem Söflinger Kreis und dem Ehinger Tor für die Gleisanierung der SWU Verkehr gesperrt. Die Umleitung erfolgt über Söflinger Straße/Wagnerstraße.

In dieser Folgezeit kann man aus der **Neuen Straße wieder geradeaus in die Wagnerstraße fahren**. Der B10-Tunnel ist dann **in Fahrtrichtung SÜD einspurig befahrbar und in Fahrtrichtung NORD zweispurig befahrbar**.

Während der B10-Sperrung wird empfohlen, die Baustelle großräumig zu umfahren, wenn man nicht die Innenstadt zum Ziel hat.





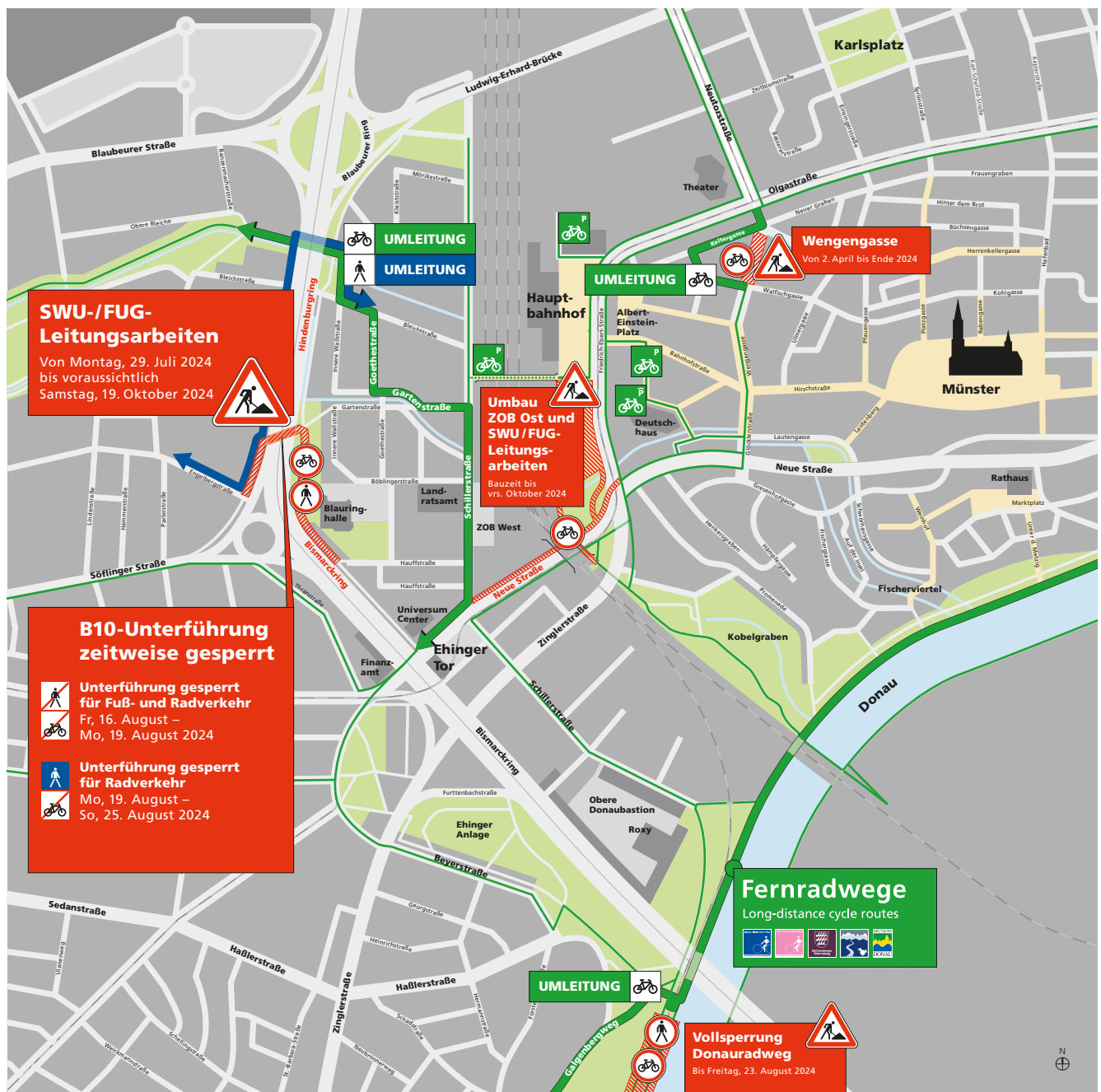
Empfehlungen für den Rad-/Fußverkehr

Bei der Einrichtung der Baufelder kommt es bereits **ab Montag, 29. Juli 2024, zu einer Sperrung des Geh- und Radweges östlich und westlich der Bundesstraße auf Höhe Bismarckring.**

Die Sperrung ist bis Mitte Oktober 2024 geplant. Die Umleitungswege für die Radfahrer*innen und Fußgänger*innen sind ausgeschildert und Info-Stelen geben vor Ort Überblick.

Bitte beachten Sie die zeitweisen Sperrungen der B10-Unterführung im Bereich der ESSO-Tankstelle:

- Vom 16. bis 19. August 2024 ist die Unterführung für den Rad-/Fußverkehr gesperrt.
- Vom 19. bis 25. August 2024 ist die Rampe gesperrt, so dass auf der Westseite der B10 bei der ESSO-Tankstelle nur die Treppe in den Tunnel zur Verfügung steht.



19. bis 31. August 2024: Sanierung der Brücke im Blumenscheinweg



In KW34 und 35 (**19. bis 31. August 2024**) wird die **Brücke im Blumenscheinweg über die Große Blau** saniert.

Die jetzigen Holzbohlen sind marode und bei Nässe sehr rutschig. Sie werden durch neue, rutschhemmenden Holzbohlen ersetzt. Außerdem werden das Geländer gestrichen und die Anrampung angepasst.

Während der Sanierungsarbeiten durch den städtischen Baubetriebshof muss die **Brücke komplett gesperrt** werden. Fußgänger*innen und Radfahrer*innen werden durch den Blaupark umgeleitet.

21. August 2024 bis mindestens 21. Oktober 2024: Donau wird um 2m abgesenkt

Eine wichtige Info für alle **Wassersportler*innen**:
Ab Mittwoch, 21. August 2024, wird der Wasserstand der Donau für mindestens zwei Monate um 2 Meter abgesenkt, was das Rudern und Paddeln erschwert.

In dieser Zeit wird die Baufirma auf Neu-Ulmer Seite eine hochwassersichere Aufschüttung für den Bagger herstellen, der teilweise den Abriss der flußaufwärts gelegenen Hälfte der Gänstorbrücke übernehmen wird.

Wie berichtet können PKWs, Radfahrer*innen und Fußgänger*innen die Gänstorbrücke während der dreieinhalbjährigen Bauzeit in beide Fahrtrichtungen auf der jeweils verblieben Brückenhälfte queren.

26. August 2024 bis 08. September 2024: Glasfaserausbau im Bereich Hinter dem Brot

Im Auftrag der SWU- Ulm/Neu-Ulm Netze GmbH werden Versorgungsleitungen im Bereich Hinter dem Brot 11 und 9 sowie im Durchgang zwischen Hinter dem Brot (zwischen dem Garagengebäude und Hinter dem Brot 9) und der Büchsen-gasse voraussichtlich von **Montag, 26. August 2024 bis Sonntag, 08. September 2024**, ausgeführt. Hier gilt es zu beachten:

- In diesem Zeitraum werden drei **öffentliche Parkplätze** Hinter dem Brot vor dem Gebäude Büchsen-gasse 25 gesperrt. Hiefür besteht grundsätzlich **kein Anspruch auf Ersatzparkplätze**.
- Die **Zugänge zu den Grundstücken werden jederzeit gewährleistet**.
- Die Nutzung von privaten Stellplätzen und Garagen in diesem Bereich mit Zufahrt über Hinter dem Brot sowie einer Garage des Garagengebäudes am Durchgang Hinter dem Brot/Büchsen-gasse ist im benannten Zeitraum nicht möglich. Sie SWU bietet daher den **Nutzern dieser privaten Stellplätze und Garagen kostenfreie Ersatzparkplätze in den umliegenden Tiefgaragen** an. Bei Bedarf nehmen Sie bitte Kontakt auf mit Werner Reichert, Ansprechpartner für Anwohnerfragen der Stadtwerke Ulm / Neu-Ulm Netze GmbH, E-Mail: Werner.Reichert@swu.de

26. August 2024 bis voraussichtlich 15. September 2024: Glasfaserausbau im Bereich Frauengraben

Bei der Verlegung von Leerrohren für den **Glasfaserausbau in der Zeit von Montag, 26. August 2024, bis voraussichtlich Sonntag, 15. September 2024** im Auftrag der SWU Ulm/Neu-Ulm Netze GmbH müssen die Verkehrsteilnehmer*innen mit folgenden Einschränkungen rechnen:

Autoverkehr

Die Zufahrt in den Frauengraben aus der Olgastraße auf Höhe der Platzgasse wird gesperrt. Zufahrt in den Frauengraben erfolgt über Olgastraße / Hafenbad.

Radverkehr

Der Radweg in der Olgastraße entlang des Gerichtsgebäudes wird gesperrt. Der Radverkehr wird über den Frauengraben umgeleitet.

Fußverkehr

Der Gehweg in der Olgastraße vor den Grünanlagen auf der Westseite des Gerichtsgebäudes wird gesperrt. Fußgänger werden auf den gegenüberliegenden Gehweg umgeleitet.

28. August bis 2. September 2024: Fahrbahnbelag des Berliner Rings wird erneuert

Von 28. August 2024 bis 02. September 2024, wird der **Fahrbahnbelag des Berliner Rings** auf zwei Abschnitten **erneuert**. Dabei wird der **Ring in diesen Straßenabschnitten voll gesperrt**. Umleitungen sind ausgeschildert.

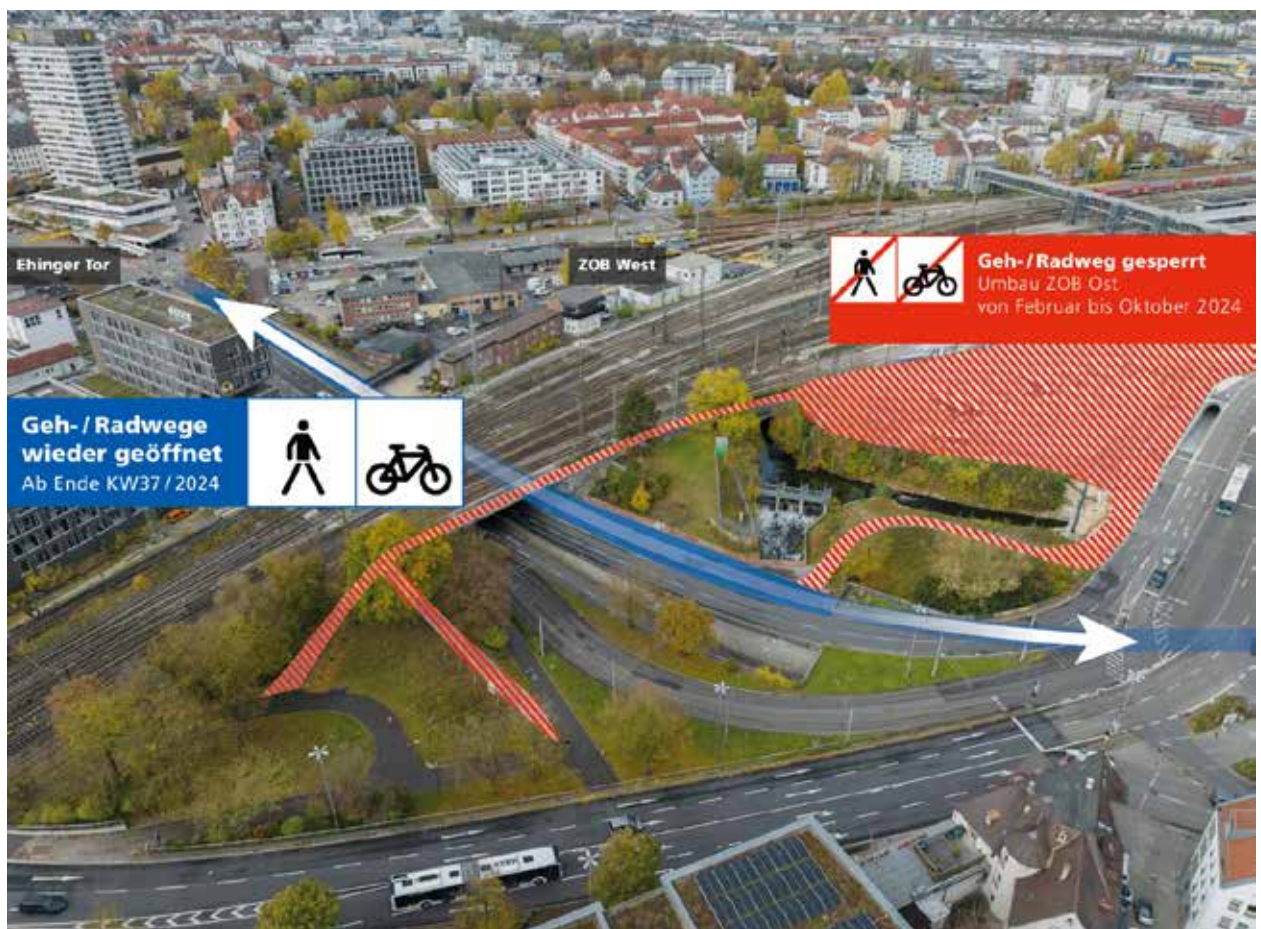
Betroffen ist die **Auf- und Abfahrt Lehrer-Tal-Weg**. Dort beginnen die Arbeiten am **Mittwoch, 28. August 2024**, um 6 Uhr morgens. Sie sollen bis **Montag, 02. September 2024**, um 5 Uhr morgens abgeschlossen sein.

Am **Freitag, 30. August 2024**, beginnen am Abend gegen 19.30 Uhr die Arbeiten zur Belagserneuerung auf dem Berliner Ring **ab der Auffahrt B10 bis zur Talstraße (Halle Nord)**. Gearbeitet wird während des gesamten Wochenendes. Auch diese zweite Baustelle soll am **Montagsmorgen, 2. September 2024**, mit Beginn des Berufsverkehrs fertig sein.

Weil beide Baustellen sehr eng getaktet sind bzw. einen knappen Zeitplan haben, ist im Baustellenbereichen mit vielen Baustellenfahrzeugen zu rechnen. Autofahrer*innen werden daher um erhöhte Vorsicht und gegenseitige Rücksichtnahme gebeten.

Belagsarbeiten sind immer witterungsabhängig! Sollte das Wetter nicht mitspielen und es regnen, müssten die Arbeiten um eine Woche auf Mittwoch, 04. September 2024, bis einschließlich Montag, 09. September 2024 verschoben werden.

Ende KW37: Rad-/Gehweg entlang der Neuen Straße wieder offen



Die Leitungsarbeiten sind fertig! **Voraussichtlich am Freitag, 13. September 2024, ist der Geh- und Radweg entlang der Neuen Straße** zwischen Schillerstraße und Xinedome **wieder begehbar bzw. befahrbar.**

12. September 2024 bis 31. Oktober 2024: Lärmbelästigung wegen Erneuerung von Gleisen und Weichen

Die DB Netz AG führt im Bahnhof, Ulm Rangierbahnhof der Bahnstrecken 4541, 4542, 4544 und 4540 **von 12. September 2024 bis 31. Oktober 2024 Bauarbeiten zur Erneuerung von Gleisen und Weichen** durch. Im Zuge dieser Infrastrukturmaßnahme werden die Schienen und Schwellen sowie Bettung erneuert. Diese Bau-maßnahmen sind zur Aufrechterhaltung der Betriebssicherheit erforderlich.

Aufgrund der gegebenen betrieblichen Voraussetzungen (Erfordernis der Einhaltung des Fahrplanes) ist es jedoch unvermeidlich, die Bauarbeiten zum Teil auch in Nachtschichten bzw. an Sonntagen durchzuführen. **Dadurch kann es im Bereich des Bahnhofes, Ulm Rangierbahnhof der Bahnstrecken 4541, 4542, 4544 und 4540 zu Lärmbelästigungen kommen.**

Die DB Netz AG bemüht sich durch den Einsatz moderner Baumaschinen und Geräte Lärmbelästigungen auf ein Mindestmaß zu reduzieren und bittet alle betroffenen Anwohner um Verständnis. Fragen zu diesem Bauvorhaben beantwortet Ihnen die Bauüberwachung der DB Netz AG unter folgender Rufnummer:
0151 / 11871427

Stadt Ulm
Fachbereich Stadtentwicklung, Bau und Umwelt
Team Baustellenkommunikation
Münchner Straße 1
89073 Ulm
Deutschland