

Newsletter

zu den Großbauprojekten der Stadt Ulm

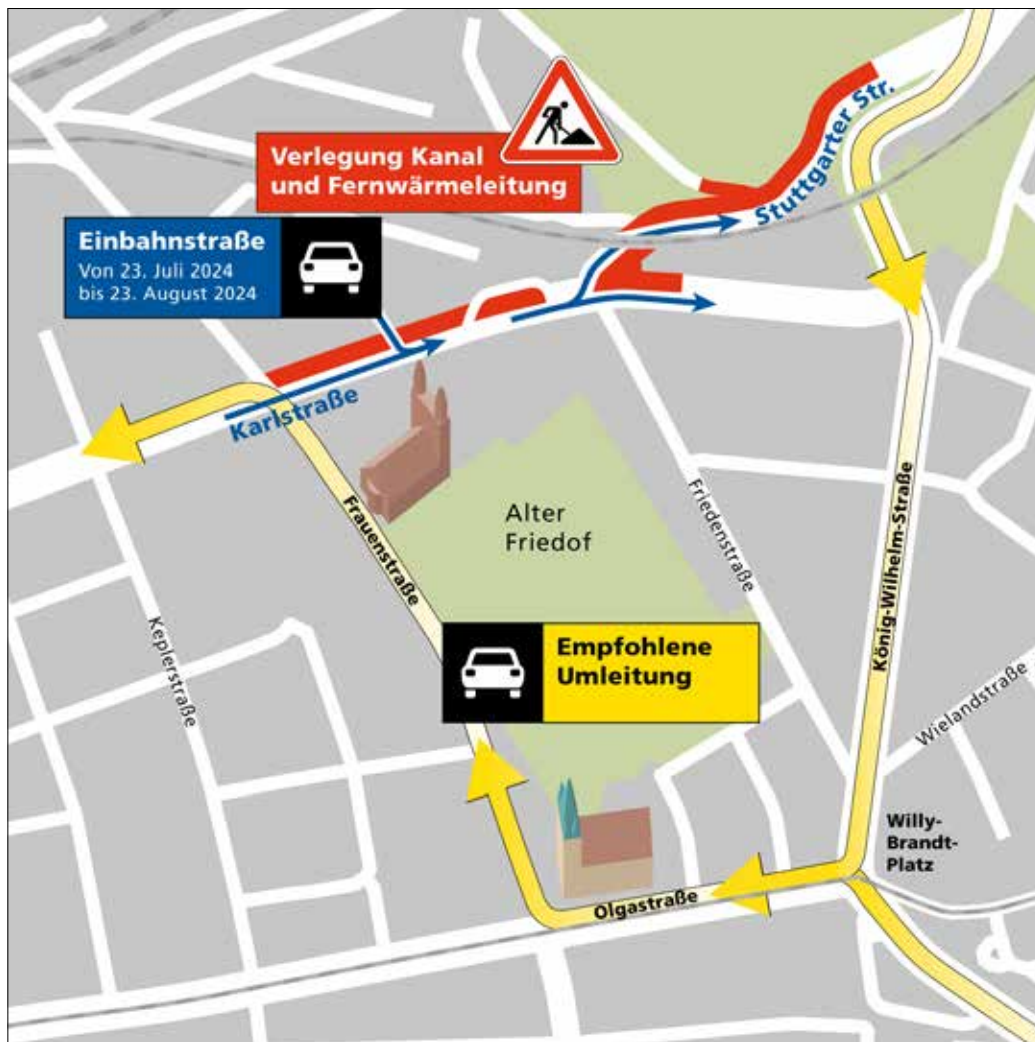
Newsletter Nr. 135 / 24.07.2024

Sie finden alle bisherigen Newsletter (zum Ausdrucken geeignet) auch auf der städtischen Website unter:
www.ulm.de/rathaus/stadtpolitik/ulm-baut-um

Die Themen dieses Newsletters:

- 23.07. bis 23.08.2024:
Änderung der Verkehrsführung in Karlstraße und
Stuttgarter Straße
- Baustellenübersicht Donauradweg
- Wochenende 26. bis 29.07.2024:
Abbruch des Fußgängerstegs an der B10-Abfahrt Kienlesbergstraße
- 15.07. bis Mitte September 2024:
SWU saniert die Straßenbahn-Stammstrecke
- Übersicht über die B10-Baumaßnahmen
- Baustelleneinblicke:
Vorabmaßnahme zum Neubau von Blaubeurer Tor-Tunnel /
Wallstraßenbrücke

23. Juli 2024 bis 23. August 2024: Änderung der Verkehrsführung in Karlstraße und Stuttgarter Straße



Gestern am **Dienstag, 23. Juli 2024**, startete die Fernwärme Ulm (FUG) mit dem letzten Bauabschnitt des Neubaus ihrer Fernwärm-transport-Leitung nach Böfingen.

Betroffen ist der Bereich von der Karlstraße, Kreuzung Frauenstraße über die Stuttgarter Straße bis zur Heidenheimer Straße. Während der Bauzeit **bis Freitag, 23. August 2024**, werden die **Karlstraße und die Stuttgarter Straße zur Einbahnstraße und sind nur in Richtung Osten (stadtauswärts) befahrbar. Stadteinwärts erfolgt die Umleitung über König-Wilhelm-Straße / Olgastraße / Frauenstraße.**

Die Bauausführung erfolgt koordiniert mit den Entsorgungsbetrieben der Stadt Ulm und der Stadtwerke Ulm/ Neu-Ulm Netze GmbH.

Baustellenübersicht Donauradweg



Bereich zwischen Roxy und Adenauerbrücke

Das bisher passierbare Radweg-Abschnitt **zwischen dem Roxy und dem Rad- / Fußweg-Steg („Zick-Zack-Steg“)** auf Höhe der Adenauerbrücke musste seitens der EBU (Ulmer Entsorgungsbetriebe), die dort den Abwassersammler im Bereich des Donauufers saniert, kurzfristig gesperrt werden. Grund dafür ist ein Kampfmittelfund. Die **Vollsperrung dieses Abschnittes ist bis voraussichtlich Samstag, 31. August 2024**, geplant. Die Umleitung erfolgt über den Ziegelländeweg.

Auch die Sperrung des sich nach Süden anschließenden **Donauradweges bis zum Industriegebiet Donautal** wurde angepasst.

Dieser wird auch voraussichtlich **bis Samstag, 31. August 2024, gesperrt bleiben.**



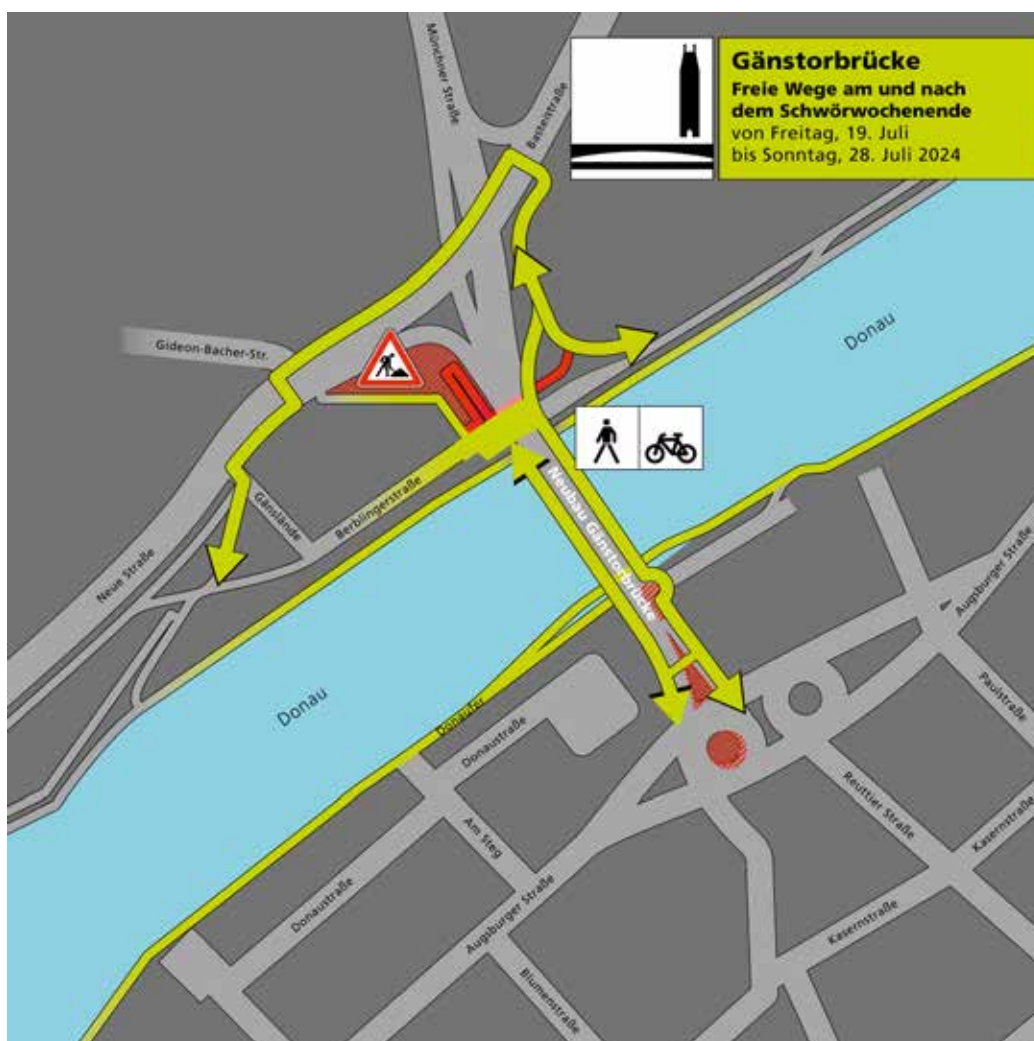
**Weitere Infos zur Maßnahme
der EBU finden Sie unter:**

<https://www.ebu-uhl.de/abwasser/baustellen.php>

Gänstorbrücke

Der Breitbandausbau der Stadtwerke Ulm/Neu-Ulm Netze wurde auf Ulmer Seite fristgerecht abgeschlossen; so auch die Kanal- und Galsleitungsarbeiten auf der Neu-Ulmer Seite. Somit sind **beide donaubegleitende Radwege im Bereich der Gänstorbrücke wieder geöffnet.**

Noch **bis zum Sonntag, 28. Juli 2024**, sind im Bereich der Gänstorbrücke auf Ulmer und Neu-Ulmer Seite **fast alle Fuß- und Radwege wieder geöffnet!** Lediglich die Unterführung auf Ulmer Seite bleibt geschlossen.



Stadt Ulm

Neu|Ulm

Stadt Neu-Ulm

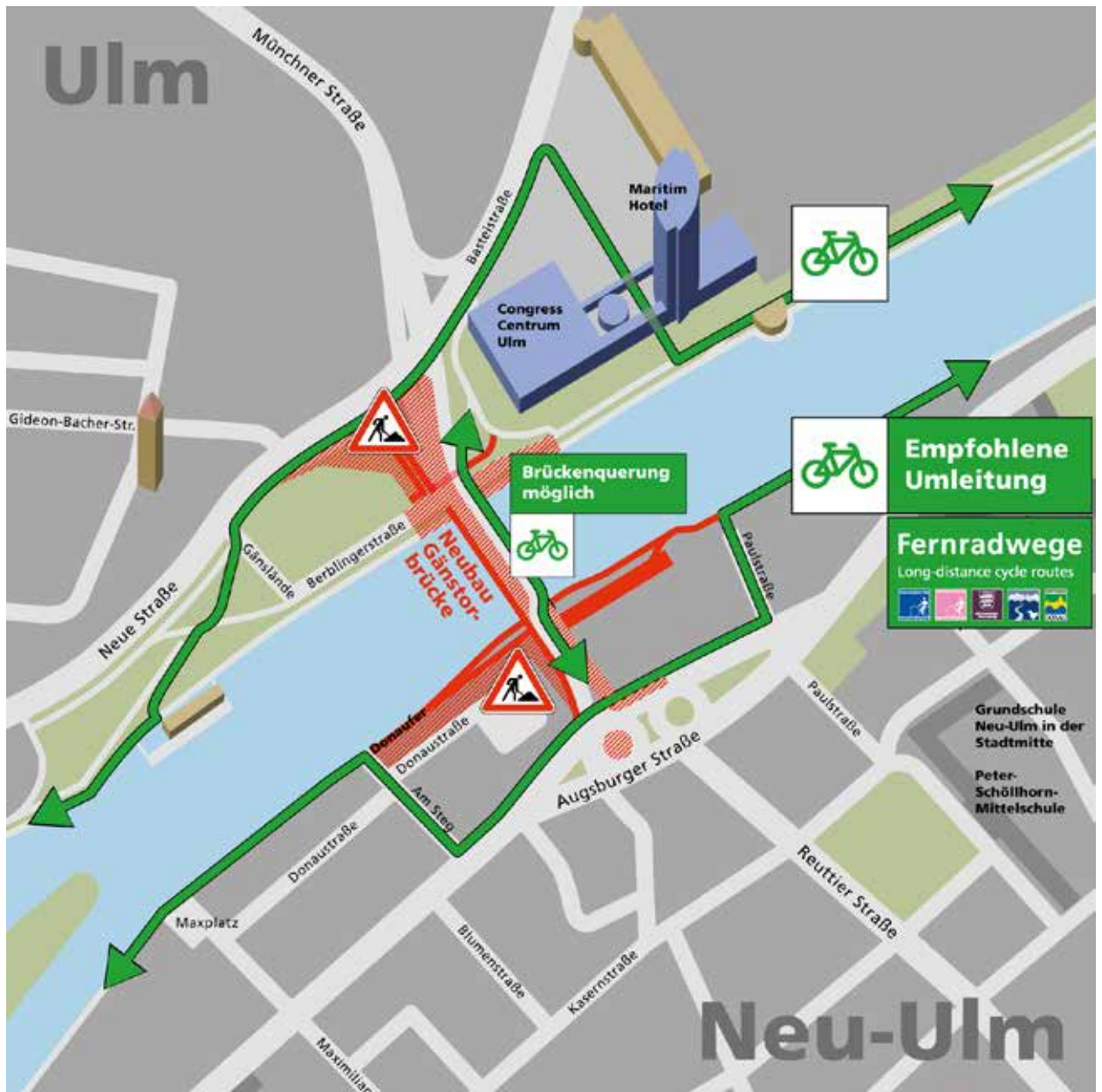
| ulm

Einladung

Feierliche Grundsteinlegung Gänstorbrücke

Freitag, 26. Juli 2024
13.30 Uhr – 16.00 Uhr

Am **Freitag, 26. Juli 2024**, findet von **13:30 bis 16:00 Uhr** die **feierliche Grundsteinlegung der Gänstorbrücke** auf der Ulmer Seite u.a. mit dem Oberbürgermeister Martin Ansbacher, Oberbürgermeisterin Katrin Albsteiger und den Fördergebern dem Regierungspräsident Herr Tappeser (RP Tübingen) und der Regierungsvizepräsidentin Frau Beck (Regierung von Schwaben) statt. Die Ulmer*innen und Neu-Ulmer*innen sind herzlich dazu eingeladen!



Wenn dann **ab Montag, 29. Juli 2024**, der Ersatzneubau der Gänstorbrücke startet, werden die Wege für den Fuß- und Radverkehr **bis zur Fertigstellung der Gänstorbrücke Ende 2027 wieder eingeschränkt.**

Wochenende 26. bis 29. Juli 2024: Abbruch des Fußgängerstegs an der B10-Abfahrt Kienlesbergstraße



Quelle: 3D WELT Vermessung

Der Fußgängersteg an der Abfahrt von der Wallstraßenbrücke zur Kienlesbergstraße wird **ab Freitag, 26. Juli 2024**, zurückgebaut. Die Arbeiten beginnen am Freitagabend **um 20 Uhr** und dauern **bis Montagmorgen, 29. Juli 2024, um 5:00 Uhr**.

Das Bauwerk, das seit 1969 in Betrieb ist, weist erhebliche Schäden auf und muss abgebrochen werden. Der Rückbau wird durch ein spezialisiertes Bauunternehmen durchgeführt, das den Fußgängersteg stückweise komplett entfernt.

Während der Abbrucharbeiten am kommenden Wochenende wird die **Ausfahrt B10 in Richtung Kienlesbergstraße von Freitagabend bis Montagmorgen vollständig gesperrt**. Auch für Fußgänger*innen und Radfahrende ist dort kein Durchkommen, sie müssen leider einen Umweg in Kauf nehmen. Autofahrer*innen werden gebeten, den Bereich weiträumig zu umfahren und den ausgeschilderten Umleitungen zu folgen.

Im Rahmen der Landesgartenschau Ulm 2030 wird es hier einen Ersatzneubau geben, der dann auch in das Wegekonzept und die Erschließung der Wilhelmsburg eingebunden sein wird.

15. Juli bis Mitte September 2024: SWU saniert die Straßenbahn-Stammstrecke

Am **Montag, 15. Juli 2024**, startete die SWU Verkehr GmbH mit einer umfassenden Erneuerung eines wesentlichen, noch nicht sanierten Teils der Straßenbahn-Stammstrecke. Insgesamt werden für sämtliche Maßnahmen im Stadtgebiet rund 2.500 Meter Schienen **bis voraussichtlich Mitte September 2024** ausgetauscht.

Baufeld 1: Xinedome bis Schillerstraße

Zwischen Xinedome und Schillerstraße wird die Gleistrasse voll-ständig erneuert und an den neu gebauten Abschnitt an der Friedrich-Ebert-Straße angeschlossen. Zudem werden die Oberleitungsanlage und die Fahrleitungsmasten aufgrund ihres Alters ausgetauscht.

Baufeld 2: Ehinger Tor

Die Gleise im Bereich der Haltestelle "Ehinger Tor" werden saniert. Hierzu sind die Steige B-D während der Arbeiten gesperrt, wodurch alle stadteinwärts fahrenden Busse über den Steig A geleitet werden. Stadtauswärts verkehren die Busse vom Hauptbahnhof über die Neue Straße und Ehinger Tor am Steig E.

Baufeld 3: Westringtunnel und Bismarckring

Im Bereich des Bismarckrings erfolgen seitens der Stadt Abdichtungsarbeiten am Westringtunnel. Damit geht auch die Erneuerung der Gleistrasse am Bismarckring einher.

Auswirkungen auf den ÖPNV

Auf den Straßenbahnlinien 1 und 2 verkehren von 29. Juli 2024 bis 8. September 2024 nur Busse - es herrscht Schienenersatzverkehr (SEV). So fährt die Straßenbahn bis zum Ende des Volksfestes noch ohne Einschränkungen.

Seit heute, 24. Juli 2024, endet die Linie 11 im Bereich Bismarckring auf Höhe der derzeitigen Endhaltestelle der Linie 12. Regionalbusse, die bisher den Steig H bedienten, nutzen nun den Steig A.



Regionalverkehr

Erneuerung der Gleis- und Oberleitungsanlage
zwischen Ehinger Tor und Xinedome

Von Dienstag, 23.07.2024, 21:30 Uhr,
bis Sonntag, 8. September 2024.

- Die Regionalbusse, die zum Ausstieg Steig H bedienen,
nutzen abweichend Steig A.



Auswirkungen auf den Individualverkehr

Seit gestern, Dienstag, 23. Juli 2024, bis voraussichtlich 08. September 2024 ist der linke Fahrstreifen der Neuen Straße zwischen Tunnelbeginn an der Steinernen Brücke und Ehinger Tor gesperrt. Das Linksabbiegen in die Schillerstraße Richtung Süden bleibt gewährleistet, jedoch stehen nur zwei anstatt vier Fahrstreifen zur Verfügung. Die Schillerstraße wird zwischen Zinglerstraße und Ehinger Straße in Fahrtrichtung Norden gesperrt und die Zinglerstraße ist abschnittsweise nur einstreifig befahrbar. Umleitungen für den Radverkehr sind vor Ort ausgeschildert.



Auswirkungen auf die Anwohner*innen

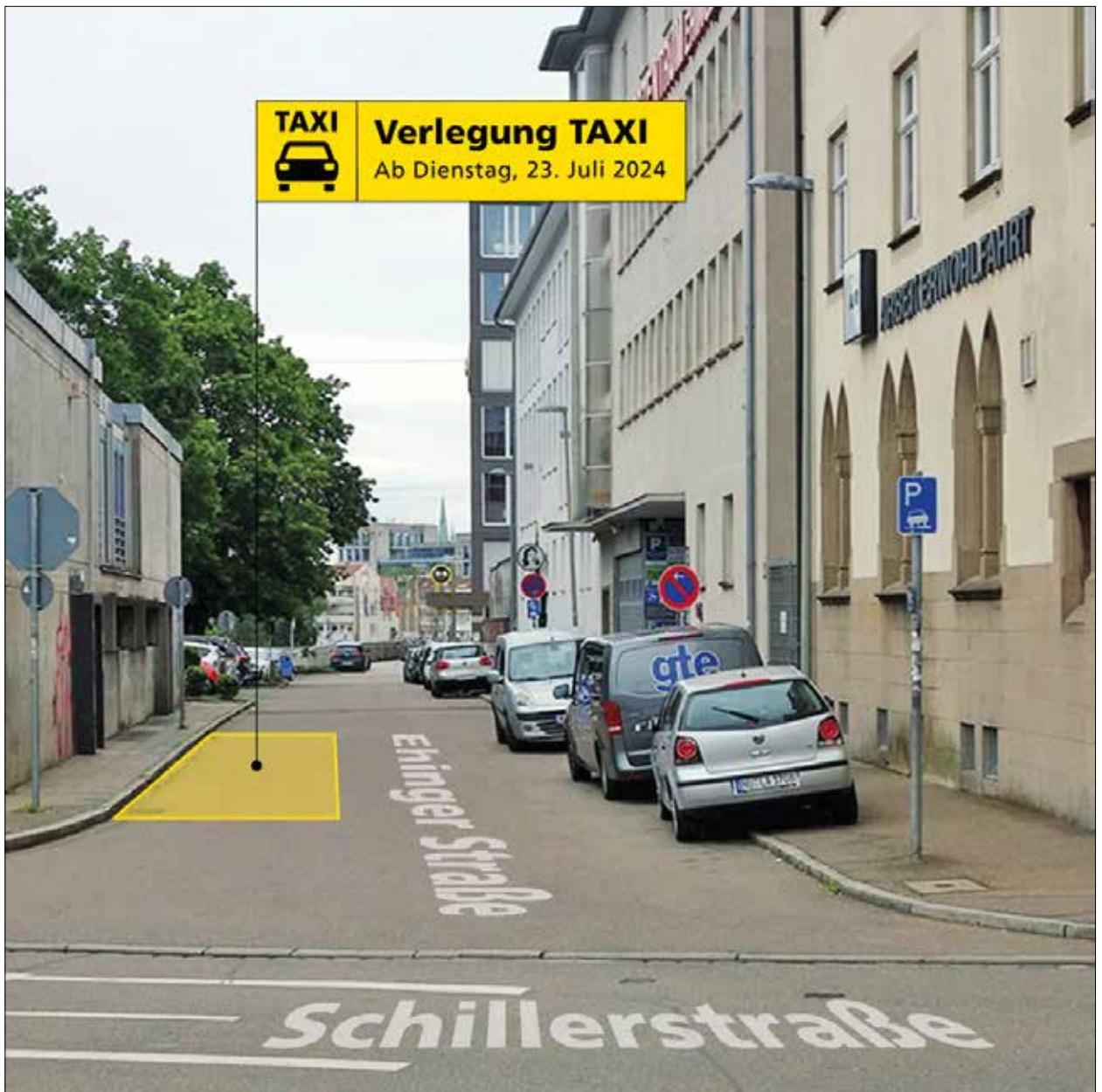
Um die SEV-Zeiträume und die Auswirkungen auf den Verkehr möglichst zu minimieren, wird auf der Gleisbaustelle mindestens im Zweischicht-Betrieb gearbeitet. Lärmintensive Tätigkeiten werden dabei im Regelfall auf die Zeit von 6 bis 22 Uhr beschränkt. In folgenden Nächten wird auch nachts zwischen 22 und 6 Uhr gearbeitet:

24./25. Juli 2024,
25./26. Juli 2024,
26./27. Juli 2024,
05./06. August 2024

Auswirkungen auf die Taxi-Stellplätze

In der Zeit von Montag, 23. Juli 2024, bis Sonntag, 08. September 2024, sind die Taxis in der Ehinger Straße zu finden.





**Weitere Informationen
zur Baumaßnahme gibt es unter:**
www.swu.de/umbaulinie1

Bei Fragen steht die eigens dafür
eingeschaltete Mail-Adresse
gleisbaustellen@swu.de zur Verfügung.

Übersicht über die B10-Baumaßnahmen

Die verkehrsärmere Sommerferienzeit bietet sich an, größere Bauvorhaben im Stadtgebiet anzugehen – so auch in diesem Jahr!

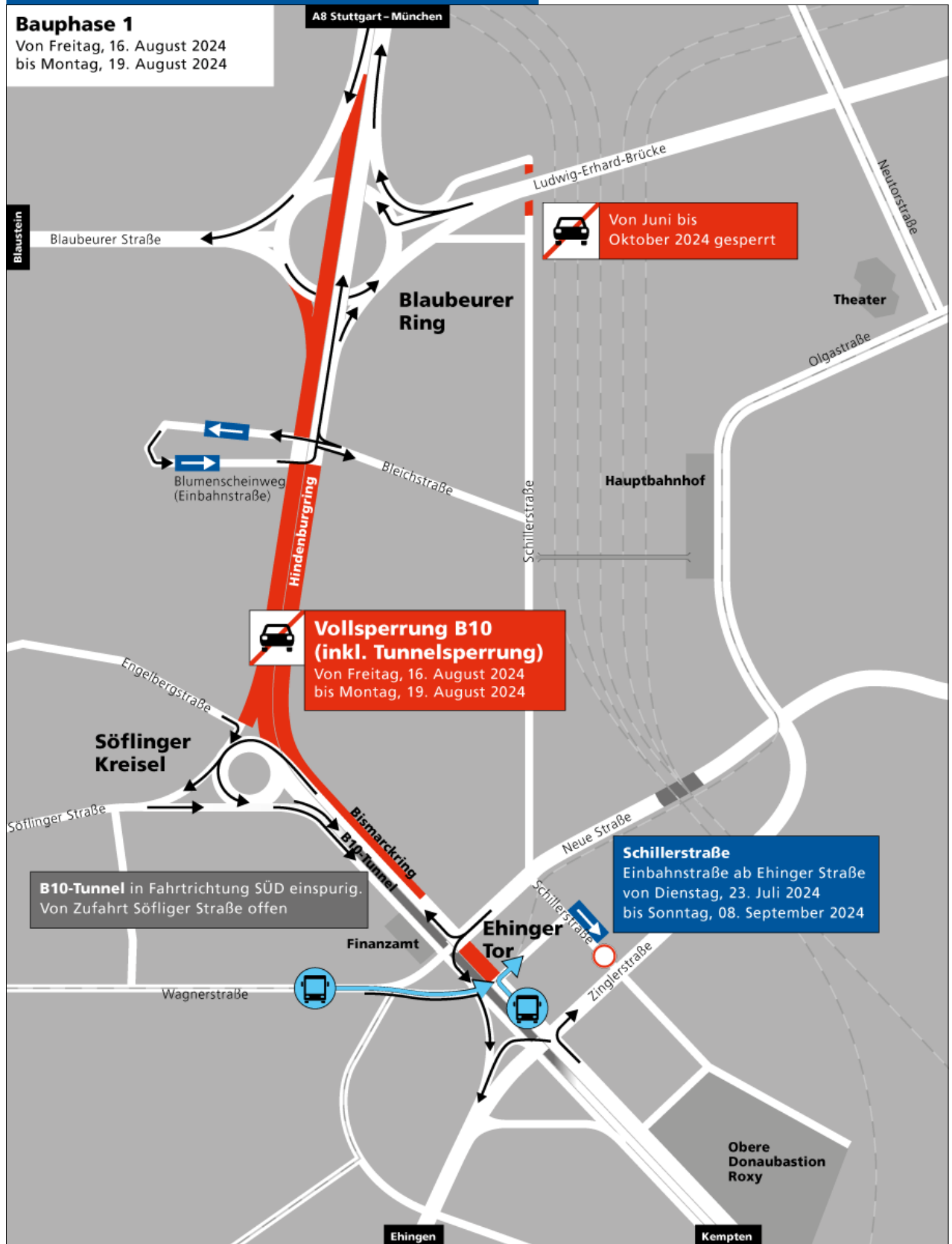
Gemeinsam werden die Stadtwerke Ulm/Neu-Ulm Netze GmbH und die Fernwärme Ulm GmbH (FUG) an dem Wochenende von **Freitag, 16. August 2024, (ab 12 Uhr) bis Montag, 19. August 2024, (6 Uhr)** wichtige Versorgungsleitungen (Fernwärme-Leitung, Strom- und Glasfaserleitungen) im Bereich des Söflinger Kreisverkehrs in die Bundesstraße B10 verlegen. Dies geschieht in offener Bauweise. Das bedeutet, dass es einen Graben geben wird, der die gesamte B 10 (Breite ca. 28 m) queren wird. Im Anschluss daran wird die **Vollsperrung der Abfahrtsspur Richtung Söflingen für ca. eine Woche (bis zum 26. August 2024)** aufrechterhalten, um die neue Fernwärmeleitung an den Leitungsbestand in der Engelbergstraße anzubinden. Um die Bauzeit dieser gemeinsamen Maßnahme so gering wie möglich zu halten, wird die Ausführung im Tag- und Nachtbetrieb stattfinden. Das bedeutet, dass rund um die Uhr im 2-3 Schichtbetrieb gearbeitet wird.

Die zu verlegenden Strom- und Glasfaserleitungen bilden eine „Zukunftstrasse“, welche den Ulmer Westen mit der Ulmer Innenstadt verbindet. Installiert werden eine 10 KV sowie eine 110 KV Leitung. Sie verknüpfen künftig das Söflinger Umspannwerk „Bleicher Walk“ mit dem Umspannwerk „Heigleshof“. Die Glasfaserleitung stellt die Versorgung mit schnellem Highspeed-Internet sicher. Kritische Infrastrukturbetriebe erhalten außerdem eine gesicherte Datenleitung. Die gesamte Maßnahme trägt dem stetig wachsenden Bedarf der Strom und Datengeschwindigkeit Rechnung. Außerdem stellt sie eine Investition in die Versorgungssicherheit dar.

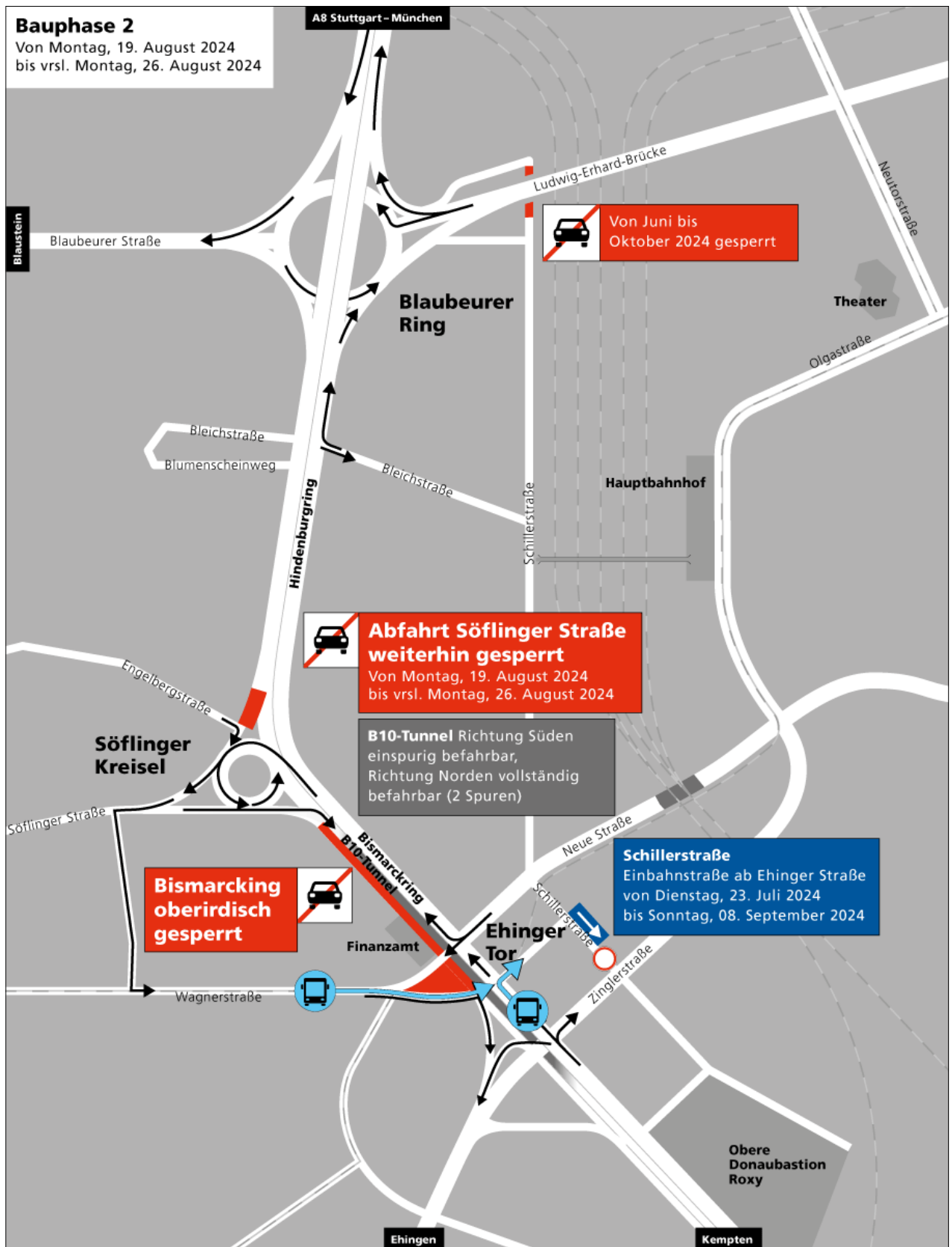
Empfehlungen für die Autofahrer*innen

Bauphase 1

Von Freitag, 16. August 2024
bis Montag, 19. August 2024

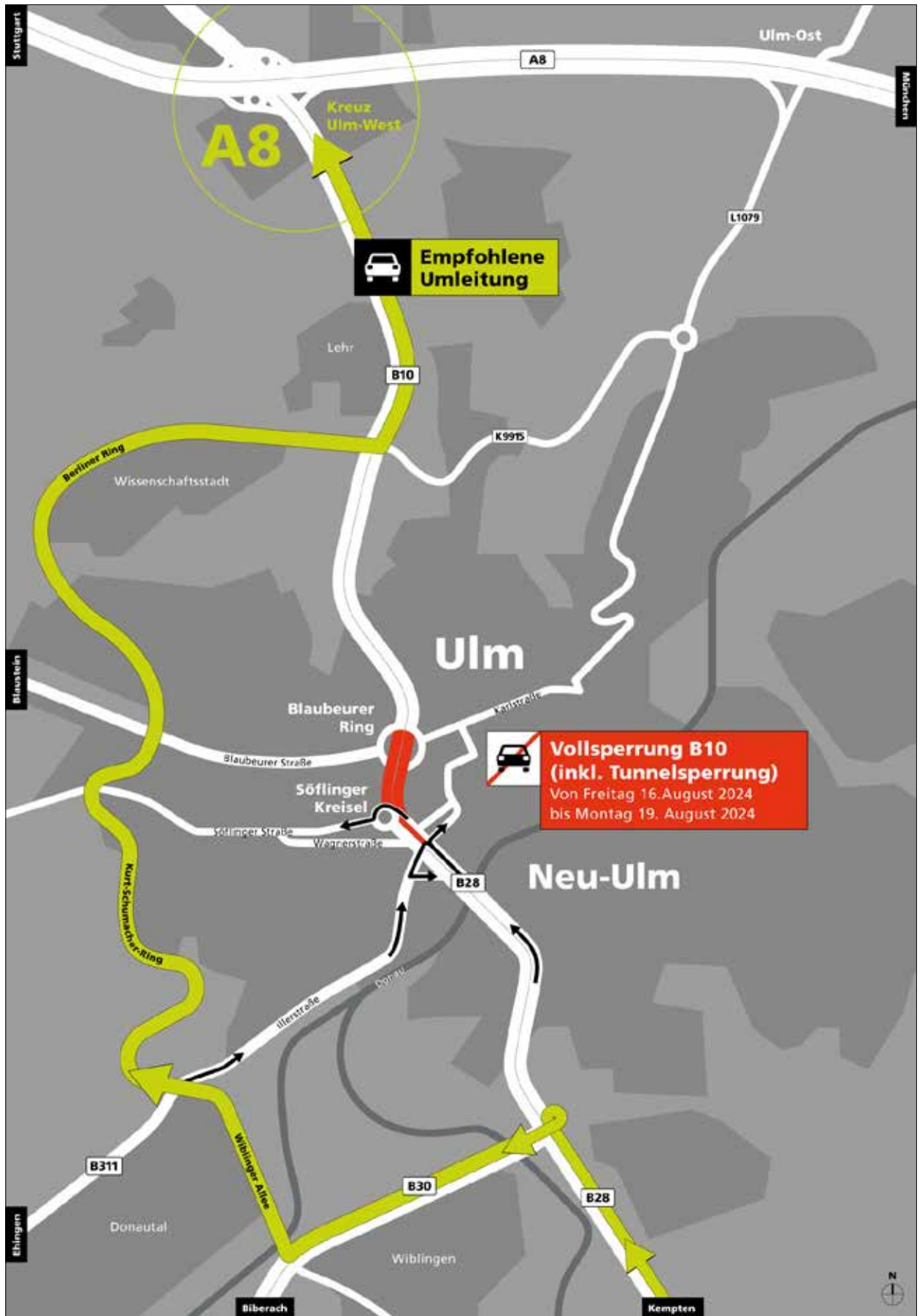


Hierzu muss die **B10 für die Autofahrer*innen in beide Fahrtrichtungen gesperrt** werden. Lediglich die Einfahrt in den Tunnel von der Söflinger Straße nach Süden ist möglich. Der Verkehr aus der Neuen Straße kann nur bis zum Söflinger Kreis nach Norden fahren oder nach Süden auf die B 10 abbiegen. Der südliche Bereich der Schillerstraße ist seit gestern, 23. Juli 2023, ab der Ehinger Straße eine Einbahnstraße. Das Wohngebiet im Blumenscheinweg bleibt während der Bauzeit über die Bleichstraße erreichbar.

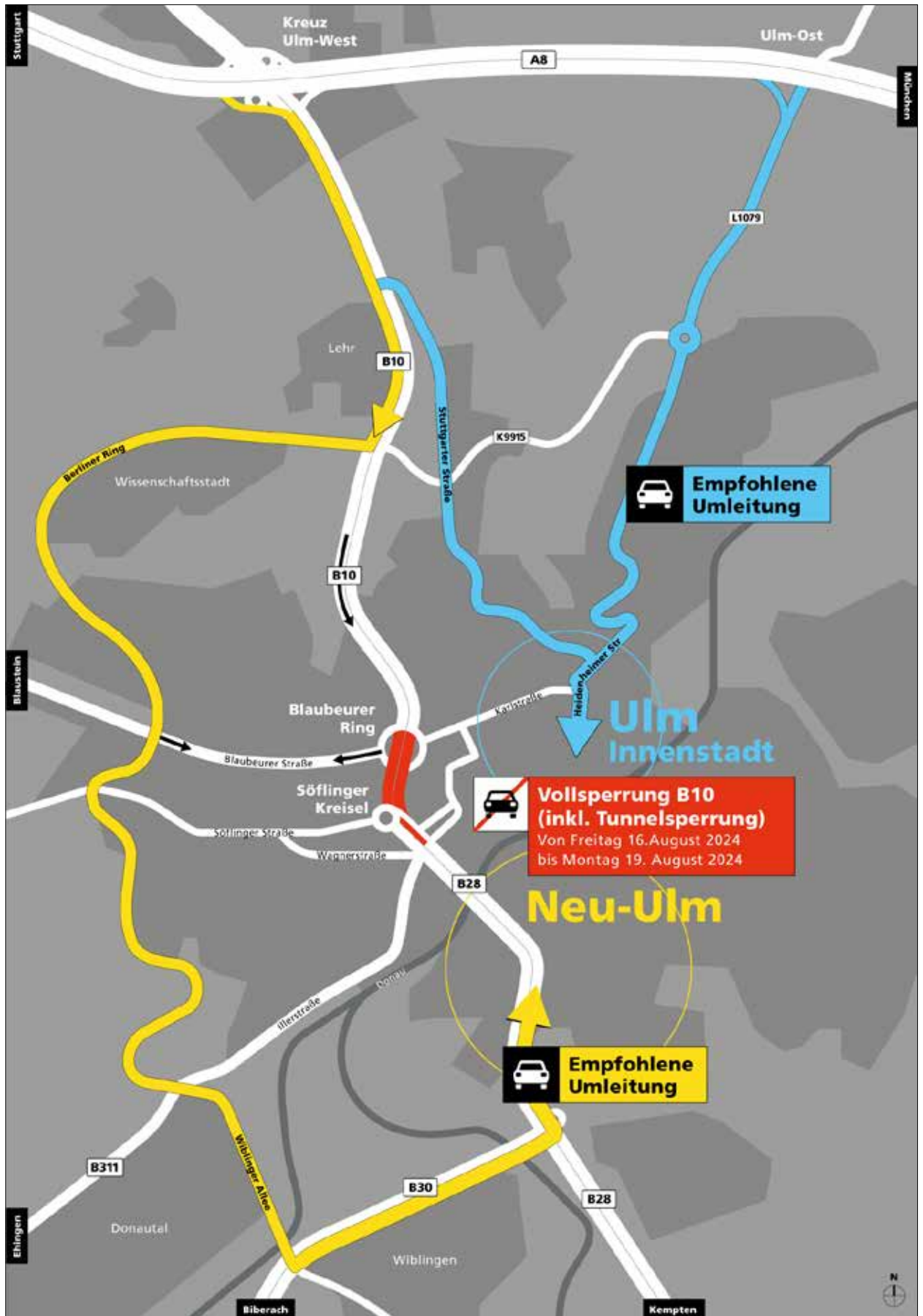


Im Laufe des Montags, 19. August 2024, bis Montag, 26. August 2024, werden die Leitungsarbeiten westlich der B 10 fortgesetzt. Dazu bleibt der **Abfahrtsast von der B10 in die Söflinger Straße gesperrt**. Zudem ist der Bismarcking oberirdisch zwischen dem Söflinger Kreis und dem Ehinger Tor für die Gleissanierung der SWU Verkehr gesperrt. Die Umleitung erfolgt über Söflinger Straße / Wagnerstraße.

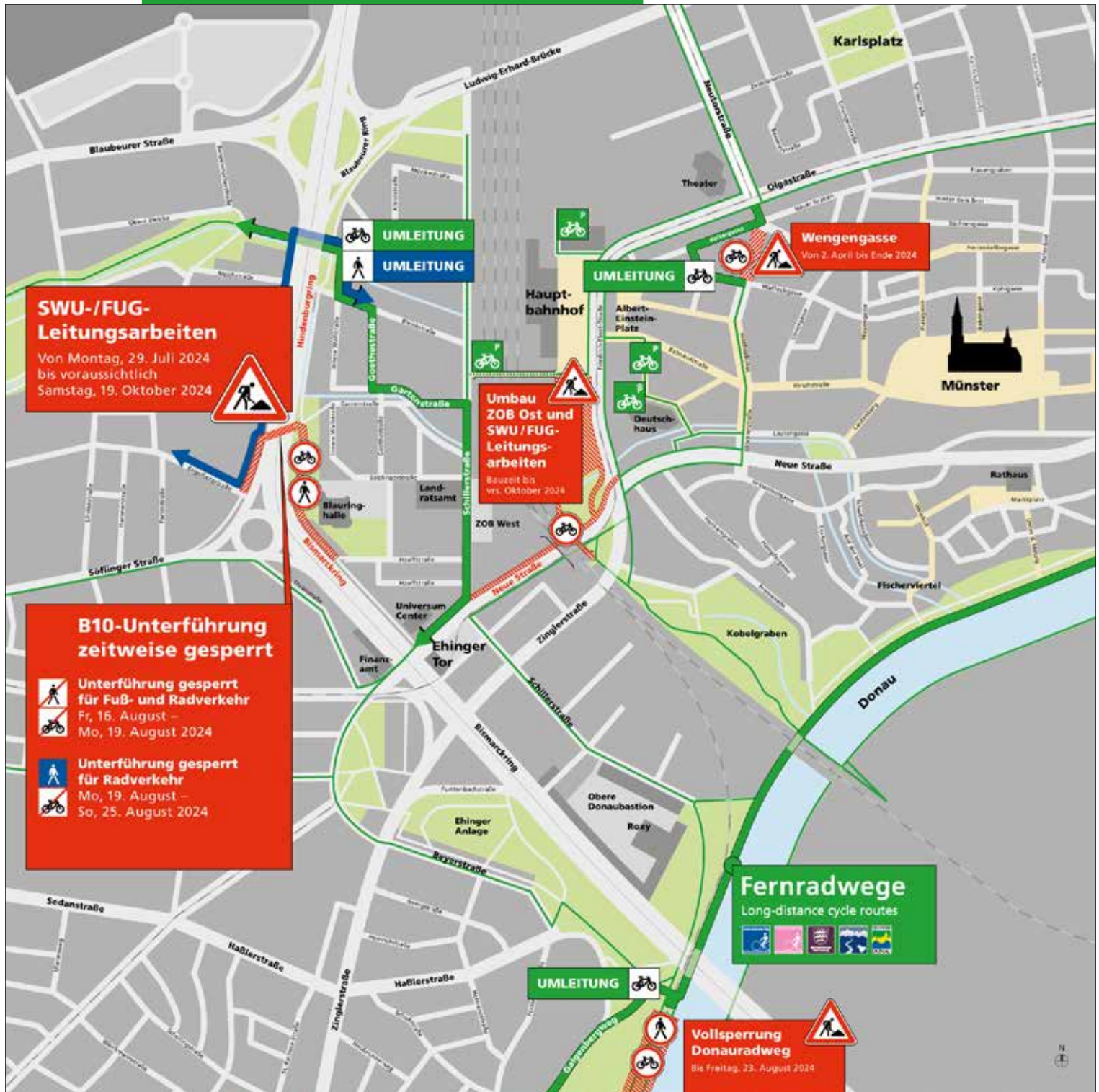
In dieser Folgezeit kann man aus der **Neuen Straße wieder geradeaus in die Wagnerstraße fahren**. Der B10-Tunnel ist dann in Fahrtrichtung **SÜD** einspurig befahrbar und in Fahrtrichtung **NORD** zweispurig befahrbar.



Während der B10-Sperrung wird empfohlen, die Baustelle großräumig zu umfahren, wenn man nicht die Innenstadt als Ziel hat.



Während der B10-Sperrung wird empfohlen, die Baustelle großräumig zu umfahren, wenn man nicht die Innenstadt als Ziel hat.



Bei der Einrichtung der Baufelder kommt es bereits **ab Montag, 29. Juli 2024, zu einer Sperrung des Geh- und Radweges östlich und westlich der Bundesstraße auf Höhe Bismarckring**. Die Sperrung ist bis Mitte Oktober 2024 geplant. Die Umleitungswege für die Radfahrer*innen und Fußgänger*innen sind ausgeschildert und Info-Stelen geben vor Ort Überblick.

Bitte beachten Sie die zeitweisen Sperrungen der B10-Unterführung im Bereich der ESSO-Tankstelle:

- Vom 16. bis 19. August 2024 ist die Unterführung für den Rad-/Fußverkehr gesperrt.
- Vom 19. bis 25. August 2024 ist die Rampe gesperrt, so dass auf der Westseite der B 10 bei der ESSO-Tankstelle nur die Treppe in den Tunnel zur Verfügung steht.

**Baustelleninblicke:
Vorabmaßnahme zum Neubau
von Blaubeurer Tor-Tunnel/
Wallstraßenbrücke**

Im Juni 2024 wurden im Bereich nordöstlich des Blaubeurer Tors eine Wasseraufbereitungsanlage für die Wallstraßenbrücke (z.B. zur Reinigung des durch den Verkehr belasteten Oberflächenwassers) und ein Havariebecken für den Blaubeurer Tor-Tunnel (z.B. zur Sammlung und Entsorgung von Gefahrenstoffen bei Unfällen) eingebaut. Baustelleinblicke – im Endzustand sind beide Anlagen nicht mehr sichtbar!



Gucken Sie doch mal rein:

Neues von der Baustelle Blaubeurer Tor-Tunnel/
Wallstrassenbrücke, Juni 2024

<https://www.youtube.com/shorts/wpHu7-9E2zE>

Stadt Ulm
Fachbereich Stadtentwicklung, Bau und Umwelt
Team Baustellenkommunikation
Münchner Straße 1
89073 Ulm
Deutschland